

Audit document 2011, Q2

Ballast Nedam

1.1. Verantwoordelijkheden CO₂ footprint rapportage

Entiteit en persoon	Verantwoordelijkheid
Raad van Bestuur Theo Bruijninx Romeo Malizia Peter van Zwieten	Strategisch niveau: beleid voeren op CO ₂ -meting, energie- en CO ₂ -reductie. Resultaten beoordelen.
Clusterdirecteuren Arthur de Backker Jack Corten Harbert van der Wildt Harmans Kuipers Jorrit Smeets Hans van der Meer	Strategisch/Tactisch niveau: beleid voeren op energie- en CO ₂ -reductie. Resultaten beoordelen.

Entiteit en persoon	Verantwoordelijkheid
ABL2 Diederik van Hoogstraten Sander Akerboom Marcel van der Holst	Gegevens verzamelen en systemen gereed maken. Inventarisatie controleren en auditen.
ICT Stephanie Coolen	Centraal systeem tankpassen: informatie aanleveren.
LoSa Hans Rap Jan de Jong Paul van Riet	Centraal systeem AKVC en gedeclareerde kilometers: informatie aanleveren.
Beheer Wim Sinjou Edwin Langenhoff	Energieverbruiken gebouwen binnen portefeuille: informatie aanleveren. Verdeelsleutels energieverbruiken gebouwen: informatie aanleveren.

1.2. Kwaliteit carbon footprint

1.2.1. Centrale gegevens

Informatiemodule: Carbon footprint (Excel), Handboek
Verantwoordelijke: Jochem Mos, Sander Akerboom
Gemidd. prestatie: -

	Toelichting	Prestatie
<i>Medewerking</i>		
Bereikbaarheid / communicatie:	Goed	++
Juiste gegevens aangeleverd:	Het handboek, planning en taakverdeling waren helder. Bij verstrekking van de carbon footprint Excel is echter niet duidelijk gemeld dat cijfers cumulatief ingevoerd konden worden en dus cumulatief geëxtrapoleerd zou worden voor de grafiek. Hierdoor hebben sommige controllers cijfers gesplitst.	+/-
<i>Gegevens inhoudelijk</i>		
Betrouwbaar:	Elektriciteitsverbruiken en aardgas op projecten zijn wel, maar hun brandstofverbruiken zijn niet, meegerekend naar het percentage aandeel in betreffend project. Hierdoor rekenen combinaties verkeerd door in het eerst tabblad.	-
Accuraat:	De CO ₂ footprint biedt goed inzicht in CO ₂ en energie.	++
Begrijpelijke layout:	Het was moeilijk te begrijpen waar welke gegevens ingevoerd moesten worden voor de CO ₂ footprint.	-
Overige opmerkingen:	Vakanties vielen samen met rapportagemoment. Controle door tweede persoon ontbrak. ICT tankpassen moesten even vertaald worden naar de invoercategorieën brandstoffen in de CO ₂ footprint.	--
Advies:	A. Het administratief systeem dient gebruiksvriendelijker te worden opgezet. Daarnaast kan het systeem robuuster, door te voorkomen dat formules zomaar gewijzigd kunnen worden of getallen verkeerd doorrekenen. Professionele software kan hierin voorzien. B. Het handboek kan verder verbeterd worden a.d.h.v. ervaringen uit de praktijk. C. Controle van cijfers en formules door een tweede persoon is verstandig, zeker in verband met een foutgevoelig systeem.	

Informatiemodule: Verbruiken tankpassen
 Verantwoordelijke: ICT
 Gemidd. prestatie: ++

	Toelichting	Prestatie
<i>Medewerking</i>		
Bereikbaarheid / communicatie:	Zeer goed. Gegevens worden zeer snel aangeleverd.	++
Juiste gegevens aangeleverd:	Een enkele melding ontstond over de betrouwbaarheid van de brandstofverbruiken, in verband met typen brandstoffen. CNG wordt in dual-fuel auto's soms verward met benzine of groengas (of andersom).	+
<i>Gegevens inhoudelijk</i>		
Betrouwbaar:	Informatie wordt zeer goed beheerd. Interne bedrijven worden aangemoedigd aan te sluiten op het systeem van ICT, wat datavergaring vergemakkelijkt. Betrouwbaarheid hangt af van het bedrijfsonderdeel dat wijzigingen in de status van personeel tijdig doorgeeft.	++
Accuraat:	Informatie lijkt netjes verwerkt te zijn.	++
Begrijpelijke layout:	De bedrijfsnamen komen niet helemaal overeen met de adressenlijst. Gegevens worden wel op een begrijpelijke wijze weergegeven.	++
Overige opmerkingen:	<i>Geen</i>	
Advies:	Bedrijfsnamen dienen overeen te komen met een centraal register, om vergissingen te voorkomen.	

Informatiemodule: Gedec. kilometers BN Infra
 Verantwoordelijke: LoSa
 Gemidd. prestatie: +/-

	Toelichting	Prestatie
<i>Medewerking</i>		
Bereikbaarheid / communicatie:	Zeer goed	++
Juiste gegevens aangeleverd:	Gegevens AKVC en gedec. BNBO waren juist. Gegevens van gedec. Infra waren incorrect.	-
<i>Gegevens inhoudelijk</i>		
Betrouwbaar:	Informatie wordt goed op kosten beheerst. De tijd waarop declaraties moeten zijn ingediend en het moment dat deze in het systeem staan kan echter uit pas lopen met elkaar.	+
Accuraat:	Informatie lijkt netjes verwerkt te zijn.	++
Begrijpelijke layout:	De bedrijfsnamen komen niet overeen met de adressenlijst en ook niet met lijsten van andere LoSa medewerkers. Met name de nummering van gedec. BNBO is foutgevoelig, omdat onduidelijk is welke bedrijven onder welke cijfers vallen. Gedec. Infra: onder de kolom CAO staat pX met de periodenummer, maar dit nummer komt niet altijd overeen met de inhoud.	--
Overige opmerkingen:	<i>Geen</i>	
Advies:	<p>A. Conform het streven van LoSa dienen gegevens periodiek gecommuniceerd te worden aan de bedrijfsonderdelen, bij voorkeur per periode en via een centraal (sharepoint) systeem.</p> <p>B. Bedrijfsnamen dienen overeen te komen met een centraal register, om vergissingen te voorkomen.</p> <p>C. Een mismatch tussen declaratie en administratie kan op verschillende manieren opgelost worden, belangrijk is dat de oplossing consistent toegepast wordt.</p>	

Informatiemodule: Energie gebouwen
 Verantwoordelijke: Beheer
 Gemidd. prestatie: +/-

	Toelichting	Prestatie
<i>Medewerking</i>		
Bereikbaarheid / communicatie:	De regie voor centrale aanlevering van gegevens was onvoldoende. Verantwoordelijkheden waren niet helder. Het was moeilijk de juiste personen te bereiken.	- -
Juiste gegevens aangeleverd:	Eerste gegevens vanuit de operationele dienst Beheer bleken niet te kloppen. Verantwoordelijke contactpersonen hebben op het laatste moment snel de juiste gegevens in een helder overzicht aangeleverd.	+
<i>Gegevens inhoudelijk</i>		
Betrouwbaar:	Informatie wordt goed op kosten beheerst, waardoor toebedeling van verbruiken goed is, behalve voor het pand in Arnhem die fout in het overzicht stond.	+/-
Accuraat:	In Nieuwegein zijn opsplitsingen van energieverbruiken helder inzichtelijk, maar niet per pand apart. Het aandeel elektriciteit van serverruimten is een grove schatting.	+/-
Begrijpelijke layout:	Informatie is gefragmenteerd aangeleverd.	-
Overige opmerkingen:	<i>Geen</i>	
Advies:	<p>A. Het is verstandig de verantwoordelijkheden helder te hebben, ten aanzien van centrale aanlevering van informatie. Energiegegevens kunnen het best regelmatig, maar minimaal per kwartaal, met bedrijfsonderdelen gedeeld worden, bij voorkeur via een centraal (sharepoint) systeem.</p> <p>B. De toebedeling van m2 – en dus energieverbruiken – dient goed bijgehouden te worden en aangepast, indien verhuizingen plaatsvinden.</p> <p>C. Het is verstandig een beeld te krijgen van het energieverbruik van serverruimten en het restaurant, zowel voor energiemanagement als de CO₂ footprint.</p>	

1.2.2. Decentrale gegevens

Bedrijfsonderdeel	Gegevens ontvangen	Trendanalyse / verwonderpunten	Betrouwbaar	Accuraat
ICT B.V.	v		v	v
BN Bouw & Ontwikkeling Speciale Projecten	v		v	v
BN Ontwikkelings- maatschappij	n.v.t.			
ABL 2	v	Dieselvebruiken tankpassen zijn hoog t.o.v. 2008,2009 en 2010.	v	v
BN Bouw & Ontwikkeling Noord Hollestelle Vastgoed Ontwikkeling Zomers bouwbedrijf	v	Gasverbruik lijkt te laag t.o.v. eerdere verbruiks jaren. Dit heeft te maken met verhuizing naar kleiner kantoor. Elektriciteitsverbruik is ingeschat i.v.m. deze verhuizing.	v	v
BN Bouw & Ontwikkeling Noord West Bouwbedrijf Onrust	v		v	v
BN Bouw & Ontwikkeling West	v		v	v
BN Bouw & Ontwikkeling Midden Oost	v		v	v
BN Bouw & Ontwikkeling Zuid	v		v	v
Laudy Bouw & Ontwikkeling	v	AKVC is nieuw en gedecl. km CAO en UTA zijn laag.	v	v
Heddes Bouw & Ontwikkeling	v	Snel aangesloten op centrale systemen voor informatie. Projectgegevens zijn nog vastgesteld met onderbouwde schatting.	v	v
BN Beheer	v		v	v
BN Infra Projecten	v		v	v
BN Infra Business Development	v	Energieverbruiken pand zijn centraal gecorrigeerd.	v	v
BN Gebiedsontwikkeling	n.v.t.		v	v
BN Concessies	v		v	v
BN Infra Noord Oost	v		v	v
BN Infra Noord West	v	Dieselvebruiken onder overige brandstoffen zijn hoog t.o.v. 2008,2009 en 2010,	v	v
BN Infra Midden Zuid	v	Vanwege samenvoeging van Midden en Zuid is het totale energieverbruik afgenomen.	v	v
BN Infra Zuid West	v	Benzineverbruiken van	v	v

Bedrijfsonderdeel	Gegevens ontvangen	Trendanalyse / verwonderpunten	Betrouwbaar	Accuraat
		tankpassen zijn hoog t.o.v. 2009.		
BN Parking	v		v	v
BN Engineering	v		v	v
Dibec	v		v	v
BN Infra Specialiteiten	v		v	v
BN Funderingstechnieken	v	Benzineverbruiken van tankpassen zijn op het niveau van eerdere jaarverbruiken.	v	v
BN Specialistisch Grondverzet	v	Dieserverbruiken lijken verplaatst te zijn naar tankpassen. Verbruiken zijn hoger dan vorig jaar.	v	v
Gebr. van Leeuwen	v	Diesel tankpassen zijn toegenomen.	v	v
BN Milieutechniek	v	Elektriciteits- en gasverbruiken lijken lager dan vorig jaar.	v	v
Spanstaal	v		v	v
BN Asfalt	v		v	v
BN IPM	v		v	v
BN Wabau	n.v.t.			
Spankern	n.v.t.			
BN Materieel	v	Infra en Bouw laten afname dieserverbruiken zien over 2011.	v	v
BN Grondstoffen Haarrijnse Plas (ligt stil) Zand- en Grindhandel Verkaik v.o.f. Ballast van Oord Grondstoffen v.o.f	v	Het elektriciteitsverbruik lijkt laag ten opzichte van eerdere jaren.	v	v
Feniks	v	Dieserverbruik is bijzonder hoog.	v	v
BN Prefab	v		v	v
Hoco Beton	v		v	v
iQwoning	v		v	v
Omnia Plaatvloer	v		v	v
Waco Lingen Beton	v	Het aardgasverbruik is bijzonder laag ten opzichte van eerdere jaren. In lijn met inspanningen tot reductie van aardgasverbruiken.	v	v
Haitsma Beton			x	x
Rademakers Gieterij	v	Bijzonder goede rapportage.	v	v
TBS Soest	v		v	v
BN Participatie			x	x

Bedrijfsonderdeel	Gegevens ontvangen	Trendanalyse / verwonderpunten	Betrouwbaar	Accuraat
Windinvest	n.v.t.			
Asfaltcentrale Rivierenland (ACR)	v		v	v
Asfalt Productie Amsterdam (APA)			x	x
Asfalt Productie Westerbreek (APW)	v		v	v
Asfalt Productie Rotterdam Rijnmond (APRR)	v		v	v
Brabantse Asfalt Centrale (BAC)			x	x
Freesmij B.V.		Overleg gehad over verbruiken.	?	?
Granietimport Benelux B.V.			x	x
Traffic Service Nederland B.V.			x	x

Kanttekening: De meeste bedrijfsonderdelen hebben verkeerde informatie ingevoerd uit centrale bronnen. De oorzaak was de centrale aanlevering van foutieve cijfers, namelijk van verkeerde energieverbruiken gebouwen en mobiliteit. De audit ziet mogelijkheden verbeteringen bij centrale diensten toe te passen voor tijdige en juiste aanlevering van informatie. Aanpassingen zijn nu centraal gecorrigeerd. Afstemming met decentrale onderdelen na aanpassingen heeft niet meer plaatsgevonden.

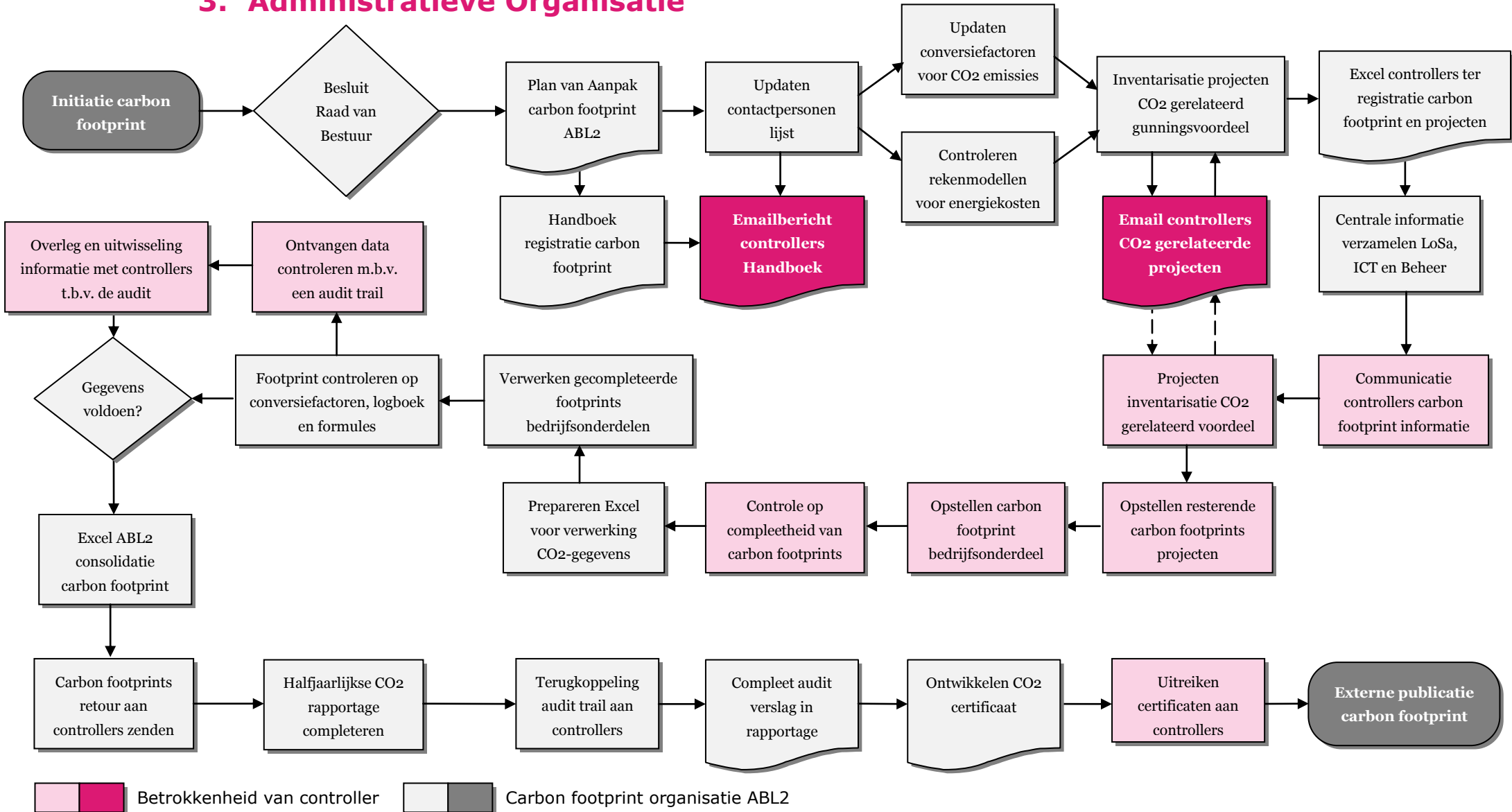
Adviezen:

1. Aanlevering van centrale informatie en gereedschappen waarin emissies gemonitord kunnen worden, dienen te verbeteren. Veel ruimte bestaat voor IT oplossingen, waaronder gebruik van sharepoint voor het delen van informatie en een goed informatiesysteem voor energie en CO₂.
2. Energieverbruiken van projecten worden nog niet goed bijgehouden. Het proces kan efficiënter en beter in lijn met bestaande administraties.
 - a. Dieselverbruiken zijn op totaalfactuur inzichtelijk. In verband met duurzame aanbestedingen is een opsplitsing naar projectniveau nodig. In sommige gevallen is het verstandig dieselverbruiken van onderaannemers af te rekenen, zodat efficiënt gebruik beloond wordt. Dit leidt tevens tot een betere informatievoorziening voor de CO₂ footprint.
 - b. Elektriciteits- en gasverbruiken op projecten kunnen met de juiste energiemeters op afstand uitgelezen worden. Dit vergt afstemming met het energiebedrijf. Handmatig aflezen van meterstanden is arbeidsintensief.

2. Planning

Onderwerp	Verantwoordelijke	Streefdatum	Datum
Inventarisatie projecten met CO ₂ gerelateerd gunningsvoordeel t.b.v. de CO ₂ prestatieladder.	Controller	17 juni	17 juni
Bedrijfs- en projecten Excel voor CO ₂ registratie opleveren aan Ballast Nedam controllers.	ABL2	17 juni	20 juni
Aanvang verwerking carbon footprint decentrale onderdelen, aanvulling decentrale informatie.	Controller	20 juni	20 juni
Excel geconsolideerde carbon footprint Ballast Nedam herstellen, inclusief clusterrapportage.	ABL2	1 juli	6 juli
Centrale informatie carbon footprint: Lonen en Administratie (LoSa), ICT en Beheer.	LoSa, ICT, Beheer	1 juli	1-6 juli
Energieverbruiken overige gedeelde gebouwen: bilateraal contact voor gegevens en toewijzing.	Controller (selectie)	3 juli	6 juli
Aanvang van audit op ontvangen data.	ABL2	3 juli	5 juli
Carbon footprint decentrale onderdelen retour aan ABL2.	Controller	5 juli	6 juli
Carbon footprint half jaar 2011 (periode 6 i.p.v. QRM) gereed.	ABL2	6 juli	6 juli
Carbon footprint controleren op conversiefactoren, logboek en formules.	ABL2	6 juli	6 juli
Terugkoppeling audit aan bedrijfsonderdelen.	ABL2	9 juli	12 juli
Audit verslag bedrijfsonderdelen & projecten.	ABL2	11 juli	17 juli
Ontwikkelen CO ₂ certificaat	ABL2	12 juli	

3. Administratieve Organisatie

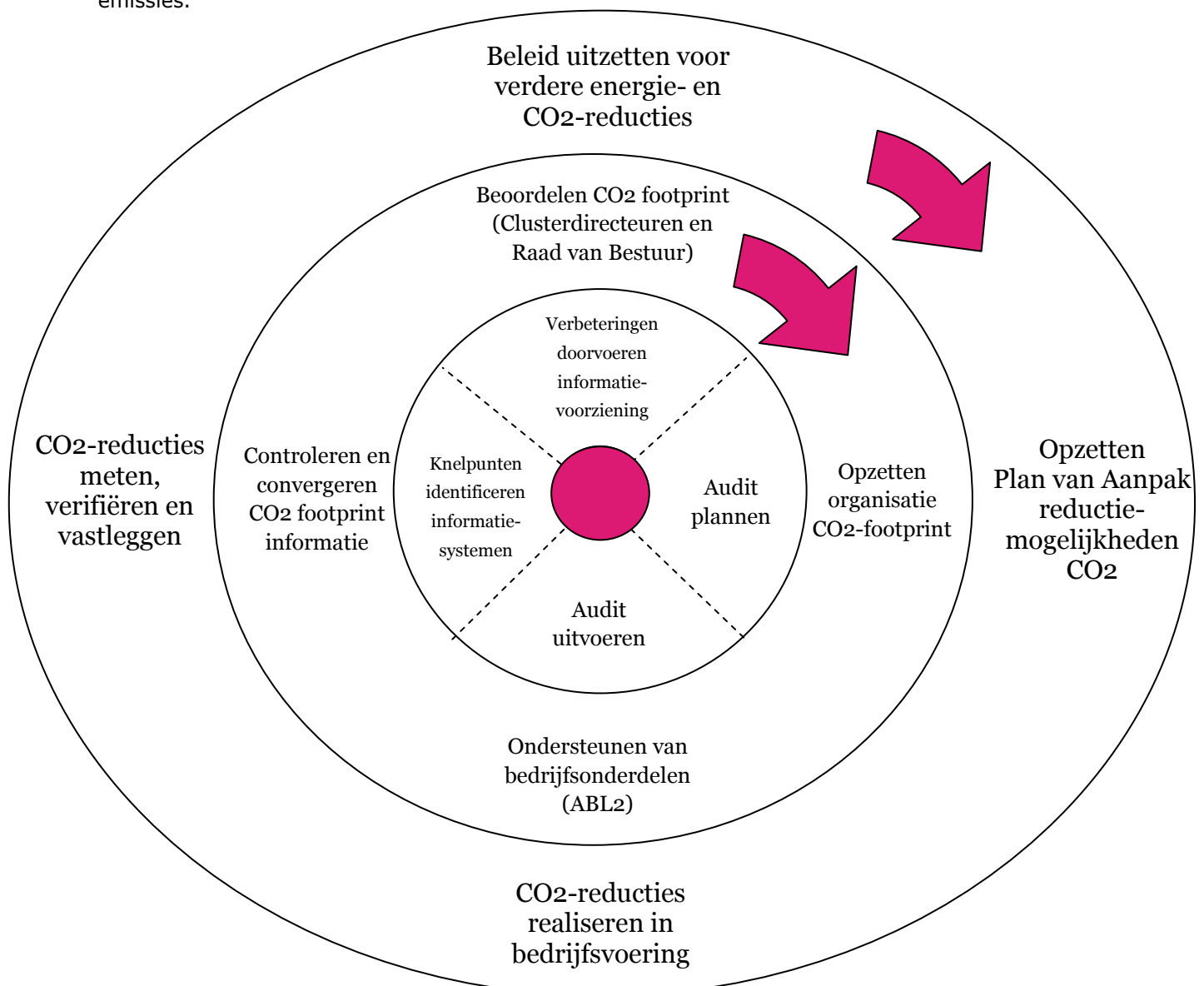


4. Stuurcyclus

Ballast Nedam hanteert drie stuurcycli met betrekking tot zijn Carbon Footprint. In de hoogste cyclus worden strategische beslissingen genomen tot het reduceren van energie en CO₂. Op korte termijn leidt dat tot meten, beleid voeren, plannen en uitvoeren van beleid.

Op operationeel gebied beheert ABL2 het proces en biedt deze onze bedrijfsonderdelen ondersteuning. Op dit niveau beoordelen clusterdirecteuren en Raad van Bestuur behaalde resultaten van bedrijfsonderdelen.

Centraal in dit schema staat de controle op cijfers en ondersteunende systemen. Het huidige document focust vooral op centraal aangeleverde gegevens en op verdere ontwikkeling van systemen tot het genereren en verwerken van energieverbruiken en CO₂ emissies.



:: 5. Colofon

Audit document 2011, Q2

auteurs

Jochem Mos

datum

16 juli 2011

ABL2 B.V.

bezoekadres: Ringwade 71 – 3439 LM Nieuwegein
postadres: Postbus 1251 – 3430 BG Nieuwegein
telefoon: +31(0)30 2854700 fax: +31(0)30 2854701
email: info@ABL2.nl web: www.ABL2.nl